

SUR QUELQUES ESPÈCES DU GENRE *ROBERTUS*

(ARANEAE, THERIDIIDAE).

DESCRIPTION DE *R. ALPINUS* ET *R. CARDESENSIS* SPP. NOV.

Par Ed. DRESKO.

Les espèces du genre *Robertus* ont, tout au moins en Europe occidentale, un faciès identique qui rend leur détermination délicate.

E. SIMON en 1914 (4), donne les caractères différentiels de *R. mazaurici* (Sim.), de *lividus* (Bl.), d'*arundineti* (O. P. Cb.), de *neglectus* (O. P. Cb.) et de *monticola* Sim. (description des types ♂ et ♀).

L. FAGE, en 1931 (2) signale l'importance de l'examen des vulva pour séparer les ♀ des quatre espèces suivantes : *R. lividus* (Bl.), *mazaurici* (Sim.), *truncorum* (L. K.) et *cantabricus* Fage (♀, ♂ inconnu).

H. WIEHLE, en 1937 (5), fait paraître un travail d'ensemble sur les *Theridiidae* d'Allemagne ; il décrit et figure les organes génitaux de : *R. lividus* (Bl.), *truncorum* (L. K.), *neglectus* (O. P. Cb.) et *scoticus* Jacks. ; il met *R. monticola* Sim. en synonymie avec ce dernier.

G. H. LOCKET et A. F. MILLIDGE, en 1953 (3), traitent des *R. lividus*, *arundineti*, *neglectus*, *scoticus* et *insignis* (O. P. Cb.) ♂, espèces anglaises du genre, mais ils ne donnent que des dessins d'épigynes, d'ailleurs remarquables.

Il est, à notre avis, préférable de monter en préparations microscopiques toutes les épigynes ; celles-ci, éclaircies, peuvent être examinées en préparation provisoire ou permanente.

Le matériel d'étude dont nous disposions était composé de captures personnelles et des envois de collègues que nous remercions : Docteur J. BALAZUC, C. BOUQUET, H. COIFFAIT, Docteur H. HENROT, J. MAGNÉ, J. NÉGRE, P. STRINATI, J. THÉODORIDÈS, Professeur O. TUZET.

Les espèces du genre *Robertus* vivent à l'extérieur (plaine ou montagne) et dans les grottes.

Nous donnons ci-après les stations de quelques espèces que nous avons étudiées, des figures concernant *R. monticola* Sim. et *R. mazaurici* Sim., et la description de deux espèces nouvelles : *R. alpinus* et *R. cardesensis* dont les ♂ restent inconnus.

Liste des espèces.

Robertus arundineti (O. P. Cb.).

Ardèche : Imbut de la Croze, St Sauveur de Cruzières, ♀, (Bouquet), (P. M. 220).

Espèce vivant dans les mousses des bois ; non cavernicole.

Robertus lividus (Bl.).

France. — Seine-et-Marne : Vayres, détritrus d'inondation, 2 ♂, 1 ♀, 18-II-45, (NÈGRE). — Côte d'Or : Semur, nid de taupes, ♂, ♀, 18-III-45, (HENROT), (P. M. 244). — Orne : Forêt de Cline-traves, près Bellême, tamisage de feuilles, 3 ♀, 25-IX-46, (NÈGRE), (P. M. 228). — Basses-Pyrénées : Gr. de Haut-Cors, Arthez d'Asson, ♀, 1-VIII-45, (HENROT et NÈGRE), (P. M. 230).

Suisse. — Canton de Vaud : Mézières, ♀, 26-VII-48 (DRESKO), (P. M. 238). — Canton de Bâle-Campagne : Gr. Teufelsküche, Weuslingen, Bl. 2, ♂, 15-VII-54, (STRINATI).

Robertus mazaurici (Sim.).

Hérault : Gr. du Figuier, Minerve, 2 ♀, 28-III-53, (COIFFAIT), (P. M. 152). — Aven de Roc Brun, Pagairolles de Buège, ♀, 10-XI-46, (TUZET), (P. M. 153). — Aven de la Courounelle, Minerve, ♂, ♀, 16-VIII-53, (MAGNÉ), (P. M. 154 et 243). — Gr. de l'Ours, Ganges, ♀, 20-III-49, (TUZET), (P. M. 156). — Trou qui fume, Argelliers, ♀, 15-V-55, (TUZET), (P. M. 175). — Aven-grotte du Capelan, Puechalon, ♂ subad., ♀, (TUZET). — Aven du Mas, Cai-zeignes-Brissac, 2 ♀, 30-VII-49, (TUZET). — Gr. de Gériols, Lodève, ♀, 18-IV-53, (HENROT). —

Gard : Gr. de Tharaux, ♂ subad., ♂, 2 ♀, 20-XII-46, (BALAZUC et THÉODORIDÈS), (P. M. 147). — Gr. de Sylvain, Soustelle, ♂, (TUZET). — Résurgence du Pont de Salindre, Thouars, ♀, 21-VIII-46, (TUZET), (P. M. 148. [D'après BALAZUC, c'est Thoiras qu'il faut lire, (12 km SSO d'Alès), synonyme de résurgence du Pont de Salindre à Corbès]. — Gr. de la Haut-Fournarière, St Hyppolite-du-Fort, ♀, 3-II-46, (TUZET), (P. M. 151). — Aven de Bégué Pouchon, Pompignan, ♀, 28-XII-48, (TUZET), (P. M. 149). — Ancienne mine d'asphalte, Avejau, ♀, 6-V-57, (BALAZUC), (P. M. 229).

Ardèche : Gr. de Lautaret, Labégude, 2 ♀, 30-XII-49, (BALAZUC). — Ancienne mine, Soyons, ♀, 8-IV-49, (BALAZUC). — Gr. de la Tranchée du Chemin de fer, Vogüe, ♂, 17-XII-46, (THÉODORIDÈS).

Avèyron : Gr. de Cornus, Cornus, ♀, 28-X-52, (HENROT), (P. M. 155).

Le bulbe ♂ de *R. mazaurici* n'ayant, à notre connaissance, jamais été figuré, nous en donnons un dessin (fig. 1).

Certaines de nos déterminations ont été publiées dans les travaux du Docteur J. BALAZUC (Ardèche) et du Professeur O. TUZET (Gard, Hérault), à qui nous les avons transmises mais nous les reprenons ici, pour complément d'informations (sexe, dates, etc...). Le département de l'Aveyron est nouveau pour l'espèce, mais la station de Cornus (S.-E. du département), est très voisine de l'Hérault et n'étend guère la répartition de l'espèce.

Robertus monticola Sim.

Décrit par E. SIMON en 1914 (4) et signalé « dans les forêts de sapins du Jura. — Jura : Forêt de la Joux ». Nous n'avons retrouvé



FIG. 1. — *Robertus mazaurici* (Sim.), ♂, bulbe, (P. M. 243).
FIG. 2 : *R. monticola* Sim., ♀, vulva, (P. M. 249).

au Muséum qu'un seul tube concernant cette espèce : n° 13.469, 1 ♂, 2 ♀, Dent de Jaman.

H. WIEHLE (5) le cite en synonymie de *R. scoticus* Jacks., et donne une figure du bulbe mâle et deux dessins d'épigyne : l'un de JACKSON, l'autre de SCHENKEL. Ces deux dessins ne se ressemblent guère et en comparant avec les spécimens de la collection SIMON, qui paraissent être les types de *R. monticola*, nous pensons pouvoir affirmer :

1. — que la synonymie *monticola* = *scoticus* nous semble exacte, le dessin de WIEHLE du bulbe mâle s'identifiant avec le ♂ de SIMON.

2. — que le dessin d'épigyne de SCHENKEL se rapporte bien aux ♀ de SIMON ; il en est de même du dessin d'épigyne publié par LOCKET et MILLIDGE (3).

Nous donnons une figure (fig. 2) de la vulva d'une des ♀ de la collection SIMON afin de préciser cette espèce et d'en compléter ainsi la documentation.

Robertus cardesensis sp. nov.

Au cours d'une expédition avec M^{me} L. DRESKO-DEROUET et notre collègue et ami J. NÈGRE, nous avons capturé dans une grotte, à Cardes, un *Robertus* que nous décrivons.

Le faciès de ce *Robertus* n'est pas cavernicole, les yeux sont



FIG. 3-5 : *R. cardesensis* sp. nov., ♀.

3, vulva, (P. M. 150) ; 4, groupe oculaire, vue en avant ; 5, chélicère gauche, face interne, (P. M. 252).

très pigmentés et il se sépare de *R. cantabricus* Fage par son groupe oculaire et par l'épigyne (vulva).

Nous le nommons du nom de la localité où il a été capturé ; Cardes se trouve près de Cangas de Onis et à environ 80 km en ligne droite de la seule station où a été capturé *R. cantabricus*. Les ♂ de ces deux espèces sont inconnus.

Matériel étudié. — Type de l'espèce : 1 ♀, Cueva Buxu, à Cardes, prov. d'Oviedo, Espagne, 14-VIII-52, (Éd. et L. Dresko, J. Nègre).

♂ inconnu.

♀. — Céphalothorax pigmenté ainsi que les pattes ; abdomen blanc parsemé de poils épars ; faciès général de *R. mazaurici*. — Yeux cerclés d'une ligne noire, avec des parties ombrées (fig. 4). — Chélicères avec marge inférieure munie d'une dent et marge supérieure avec 3 dents

(fig. 5). — Mensurations : céphalothorax : long. 1,52 et larg. 1,05 mm ;
patte-mâchoire : 1,75 mm (0,61 + 0,195 + 0,366 + 0,585) ; patte I :
4,95 mm (1,51 + 0,487 + 1,268 + 1,024 + 0,658). — Vulva (voir
fig. 3).

Robertus alpinus sp. nov.

Nous avons capturé à 2.200 m d'altitude, à la base du glacier
d'Aurona, versant italien du massif du Simplon, un *Robertus* ♀

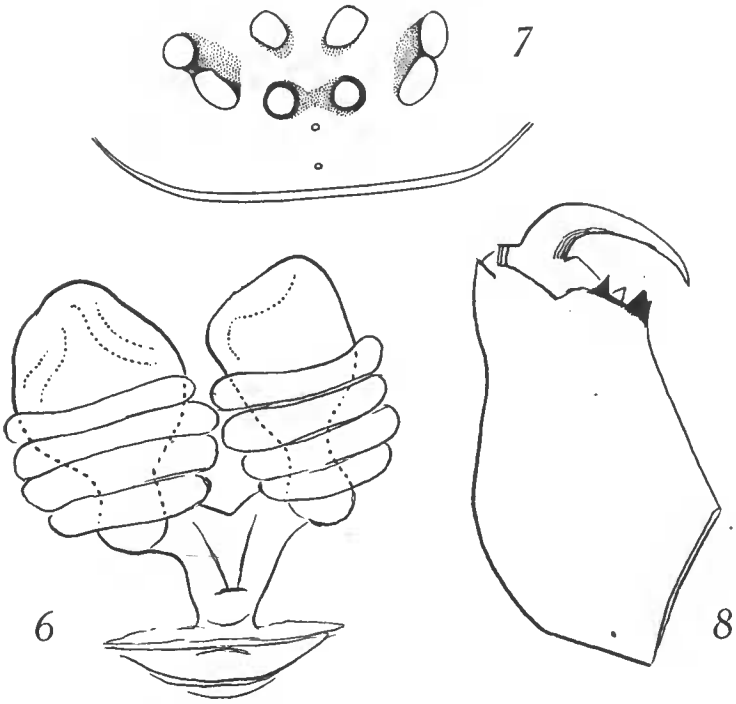


FIG. 6-8 : *R. alpinus* sp. nov., ♀.
6, vulva, (P. M. 246) ; 7, groupe oculaire, vue en avant ; 8, chélicère gauche, face
externe.

que nous décrivons. Le faciès est celui de *R. lividus* mais l'abdomen est blanchâtre. La vulva se rapproche de celle de *R. arundineti* : les tubes séminifères sont enroulés en « forme de ressort » autour des spermathèques et font trois tours chez *R. arundineti* (5) et quatre tours chez *R. alpinus* (fig. 6).

Matériel étudié. — Type de l'espèce : I ♀, Glacier d'Aurona, altitude 2200 m., commune de Varzo, prov. de Novara, Italie, 12-VIII-56, (Éd. et L. Dresco).

♀. — Céphalothorax pigmenté ainsi que les pattes ; abdomen blanc parsemé de poils épars ; faciès général de *R. lividus*. — Yeux bien visibles avec des parties ombrées (fig. 7). — Chélicères avec marge inférieure munie d'une dent et marge supérieure avec trois dents dont deux accolées (les plus éloignées de la base du crochet) (fig. 8). — Mesurations : céphalothorax : long. 1,58 et larg. 1,17 mm ; patte-mâchoire : 1,75 mm (0,585 + 0,195 + 0,31 + 0,66) ; patte I : 4,07 mm (1,22 + 0,487 + 0,975 + 0,78 + 0,61). — Vulva (voir fig. 6).

Laboratoire de Zoologie (Vers et Crustacés) du Muséum.

BIBLIOGRAPHIE

- (1). BONNET (P.). — *Bibliographia Araneorum*, t. I, Toulouse, 1945.
- (2). FAGE (L.), 1931. — *Araneae*, 5^e série, précédée d'un essai sur l'évolution souterraine et son déterminisme. *Biospeologica*, LV. *Arch. zool. expér.*, 71, pp. 91-291.
- (3). LOCKET (G. H.) et MILLIDGE (A. F.), 1953. — *British spiders*, vol. II.
- (4). SIMON (E.), 1914. — *Les Arachnides de France*, t. VI. Synopsis général et catalogue des espèces françaises de l'ordre des *Araneae* ; 1^{re} partie. Paris, pp. 1-308.
- (5). WIENLE (H.), 1937. — *Spinnentiere oder Arachnoidea*, VIII. 26. Familie : *Theridiidae* oder *Haubennetzspinnen* (Kugelspinnen). *Tierw. Deutsch.* ; pp. 119-222.